



Gribouilli



Rapport d'activité 2021

un nouveau souffle pour la garde d'enfants

Sommaire

Le mot de la directrice	p.3
Nos chiffres clés	p.4
Introduction	p.6
Notre organisation	p.7
Notre bureau	p.8
Notre équipe opérationnelle	p.9
Nos Ambassadrices	p.10
<i>Nos moyens</i>	
Nos lieux	p.12
Nos outils digitaux	p.12
Notre filiale coopérative	p.13
Notre engagement	p.14
Notre historique	p.15
Notre charte	p.16
Nos principes d'action	p.17
Notre Labouilli	p.18
Nos actions	p.20
<i>Pour nos gardes d'enfant</i>	
Nos ateliers	p.21
Notre Programme Emploi	p.24
Notre Pôle Social	p.26
<i>Pour les familles</i>	
Notre accompagnement des familles	p.28
Notre dispositif DOMAVIP	p.30
Notre programme Sentinelles	p.32
Notre actualité	p.35
Notre vie associative	p.36
Nos événements	p.37
Nos apparitions et distinctions	p.41
Notre impact	p.42
Nos perspectives	p.45
Votre soutien	p.48
Comment nous soutenir	p.49
Nos partenaires pour l'année 2021	p.50
Notre budget	p.54
Contact	p.57

Le mot de la directrice

Chères Gribouilleuses, Chers Amis,

Parler de l'année 2021 est compliqué tant notre préoccupation dans l'actualité. **Depuis la crise sanitaire, nous faisons face avec force et dignité pour ne laisser aucune de nos bénéficiaires dans la solitude et répondre aux mieux à leurs besoins les plus urgents : ruptures de contrat, licenciements abusifs, adaptation au télétravail.**

Avant toute chose je tiens particulièrement avec sincérité à **remercier les équipes autour du projet qu'elles soient salariées ou bénévoles, notamment les nouvelles arrivées. Je tiens aussi à remercier tous les donateurs ainsi que nos bénéficiaires qui nous font confiance et nous soutiennent.** Toute cette énergie positive nous aide à maintenir l'association et de mettre d'autres projets en place. En tant que Fondatrice et Directrice de l'association Gribouilli, je peux souligner l'investissement de toutes et l'intelligence collective.

Toutes ont permis de faire aboutir la réflexion sur une **nouvelle organisation en plein changement d'échelle.** Nous avons renforcé nos actions, nous avons multiplié les ateliers d'accompagnement à l'emploi, nous avons fait évoluer notre pôle solidarité pour être à l'écoute pour conseiller et orienter auprès des services sociaux, des services administratifs, et juridique.

Nous avons aussi mis en place des moments de rencontres d'échange et remise de chèques alimentaires, distribution de jouets pour les tout petits de nos bénéficiaires.

Les rencontres d'accueil café ont été des havres de paix avec des espaces de détente et de partage pour rompre l'isolement, renforcer les liens, redonner la confiance et la motivation. Vu la multiplication des appels, un service hotline a été mis en urgence avant toute chose **pour rassurer, recenser les besoins, orienter et informer.**

La crise sanitaire nous a aussi fait accélérer notre mesure de soutien aux familles en situation de précarité qui n'arrivent pas à trouver un mode de garde. **Grâce à nos mécènes, nous avons mis en place Domavip,** un dispositif qui a permis à des dizaines de parents de retrouver une conciliation des temps de vie leur permettant de retourner à l'emploi ou à la formation.

Nous pouvons nous féliciter de notre succès, **Gribouilli continue de grandir,** mais les moyens financiers ne sont toujours pas là pour répondre aux attentes et besoins urgents de tous nos bénéficiaires, nos salariés, et nos bénévoles, il nous manque encore des compétences, et des expertises. **Il nous manque aussi du temps, du matériel, des outils, de l'espace.** Nous avons presque l'impression que nous passons notre temps à demander de l'aide ou mendier alors que c'est une évidence que ce projet doit être porté entièrement par les pouvoirs publics, les branches professionnelles et les entreprises.

Malgré nos difficultés, la dynamique est bien présente dans nos équipes !

En conclusion, notre association est déterminée et motivée, et sera renforcée par notre coopérative. **Grâce à vous nous continuons nos actions de professionnalisation et solidarité auprès de nos collègues gardes d'enfant, et aux familles tout en sachant que la sécurité des enfants et leurs épanouissement seront toujours nos priorités.**

Aminata Diouf
Fondatrice et Directrice Générale



Nos chiffres clés

2 structures

1 association

- créée en 2017
- type loi 1901
- 9 salariées

1 coopérative

- créée en 2021
- type SA CAE scic
- 12 premiers sociétaires

1000 gardes d'enfants fédérées

350 ateliers socioprofessionnels

initiés par 35 membres "Ambassadrices"

dont 9 siègent au Bureau de l'association
et 10 sont sociétaires de la coopérative
et 4 sont salariées permanentes.

1000 parents fédérés

100 accompagnements

individuels au recrutement

et 2 jobdatings en mairie

50 partenaires

4 dispositifs inclusifs

cocréés pour les professionnels et familles
(précarité, handicap, emploi)



Introduction

La garde d'enfants est un mode de garde, à temps partiel ou à temps plein, dans le cocon familial. La garde d'enfants accompagne les enfants dès la naissance vers leur autonomie. Avec les parents, elle personnalise un projet pédagogique mêlant activités au domicile, dans les relais et autres lieux stimulants.

Elle répond ainsi aux **enjeux cruciaux des 1000 premiers jours de l'enfant**, du choix parental et de la conciliation des temps de vie des parents, en particulier des femmes.

Cependant il y a peu d'accompagnement pour les **112k travailleuses invisibles** en quête d'amélioration dont la moitié en Ile-de-France, ni leurs employeurs. Les besoins courants sont : le projet pédagogique personnalisé à la famille, l'accès aux formations et dialogue interprofessionnel utiles à une situation donnée, la facilitation et sécurisation de la mise en relation entre parents et gardes d'enfants, aide administrative, l'adaptation au contexte sanitaire et au télétravail, la lutte contre l'esclavagisme moderne, etc

Ce manque de structuration existe au plus grand détriment des enfants qui sont de plus en plus nombreux à connaître 7 nounous avant la maternelle, des parents (et surtout des mères) qui sont contraints de démissionner ou refuser une insertion professionnelle, et finalement des gardes d'enfants qui sont de plus en plus précarisées.

Gribouilli est la 1ère association professionnelle de gardes d'enfants d'Ile-de-France fondée en mai 2017, dont le but est la professionnalisation et la valorisation des métiers de petite enfance, en particulier d'accueil à domicile et chez l'assistante maternelle.





Gribouilli

Notre organisation

Le bureau

Depuis l'Assemblée Générale de 2020, le Bureau de l'association Griboulli est composé de **Paula Collazos** en qualité de **Présidente** et **Antoinette Toh** en qualité de **Trésorière**. Le bureau est soutenu par des adjointes.



Présidente
Paula COLLAZOS
GED depuis +15 ans



Trésorière
Antoinette THO
GED depuis +15 ans



Secrétaire
Brigitte BODOUA
GED depuis +15 ans



Adjointe au bureau
Victoire OUNSOUGLO
GED depuis +15 ans



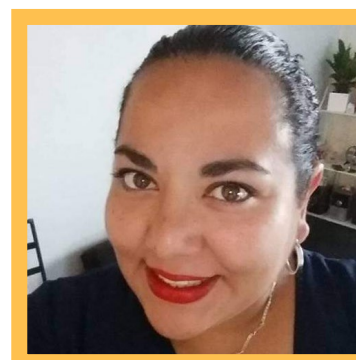
Adjointe au bureau
Kany DIOP
GED depuis +15 ans



Adjointe au bureau
Blanca ALBA TORO
FLOREZ
Employé familiale
depuis +15 ans



Adjointe au bureau
Kadidjatou KONÉ
GED depuis +15 ans



Adjointe au bureau
Raquel CALVOS
GED depuis +15 ans



Adjointe au bureau
Soraya BOUSSADA
Assistante maternelle
depuis +15 ans

L'équipe opérationnelle

Jusqu'à présent composée uniquement de professionnelles de petite enfance (à l'exception de Maïmonatou), **Gribouilli a renforcé ses fonctions support avec l'arrivée de jeunes diplômées en alternance et CDD.**

Les salariés



Aminata Diouf
Directrice
GED pendant 15 années
Jury VAE



Maïmonatou Mar
Co-directrice
Docteure ingénieure



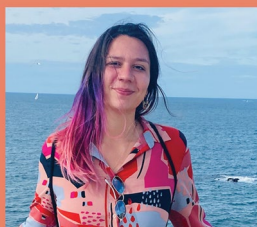
Monica Lopez
Responsable du pôle emploi
GED depuis + 15 ans



Gladys Lévèque
Responsable parents
Gardes d'enfants
depuis + 15 ans



Marcela Delgado
Responsable partenariats
Master en Management
Internationale



Sarah Letoille-Vietti
Responsable marketing et
communication
Master Concepteur
Industriel



Sophia Sadio
Responsable administrative
et financière
BTS Assistant administratif
et techniques de secrétariat



**Blanca Alba Toro
Florez**
Responsable Pôle social
Employée familiale
depuis + 15 ans



Estella Tchakounte
Alternante Chargée de projet
Master Management de
projet des organisations



Yamina Boussada
Alternante Business
developper
Digital business manager à
la Rocket School



Fouzia Lekerd
Responsable SI (externe)
Master Marketing
Stratégique & Data
Management

Les Ambassadrices

Les Ambassadrices sont les gardes d'enfants de Gribouilli qui souhaitent s'impliquer dans le développement de l'association à titre bénévole ou salarié.

Au-delà de la gouvernance elles sont impliquées dans les actions quotidiennes et se portent garantes de la qualité.

Portant des responsabilités sur une année ou apportant un coup de pouce ponctuel, elles sont sur le front. **Confiance en soi, entraide, incarnation des valeurs**, ces "roles models" encouragent leurs pairs et les partenaires à s'engager.



Hotline et accueil
des participantes



Animatrice
atelier



Aide
ponctuelle



Promotion
des programmes

Portrait d'une ambassadrice

Gaëlle, garde d'enfants



Voici Gaëlle, garde d'enfants mais aussi ambassadrice chez Gribouilli. Gaëlle est étudiante en management et maman de deux enfants. Elle fait aussi partie de l'équipe Hotline.

Gaëlle nous dit :

"Avec Gribouilli, j'ai appris que nous ne gardons pas des enfants mais nous accompagnons des familles à mieux vivre dès la venue d'un enfant. Assister aux différents ateliers m'a fait comprendre et prendre conscience qu'exercer comme "nounou", "garde d'enfants", "auxiliaire parentale", "assistante maternelle" peu importe le nom qui nous est donné à nous professionnelles de la petite enfance à domicile, c'est faire du management de transition en milieu familial.

La plupart du temps nous arrivons dans des familles dans des moments de grand changement. Nous avons la mission de rassurer l'enfant, l'aider à se développer tout en s'épanouissant, être un appui, un soutien pour les parents sans chercher à les remplacer et assurer la transition entre le cocon familial et la collectivité, en veillant à ce que l'enfant à la fin de notre contrat l'enfant soit prêt au maximum à vivre en société.

Il y a de la gestion psychologique, il y a de la gestion des crises du quotidien, il y a de l'organisation rigoureuse et pleins d'autres aspects de ce métier que j'ai découvert seulement à Gribouilli et qui à mon sens nécessite de grandes capacités de management. Donc non être une garde d'enfants ce n'est pas un passe temps temporaire, c'est tout un métier."



Nos moyens

NOS LIEUX :

Le "campus" de Gribouilli est situé dans le 18^e arrondissement de Paris. Depuis 2017, Gribouilli réunit les gardes d'enfant et partenaires à la Maison de la Vie Associative et Citoyenne (MVAC18), dans les locaux d'Epicéas (Projets19) et d'autres associations.

En 2021, Gribouilli a obtenu un local au 143 rue de Clignancourt accueillant la majorité des actions et les équipes. Dans un esprit de colocation solidaire, ce local est mis à disposition d'autres associations de la formation et l'emploi et porte le nom d'Ôasis.

Ôasis a été ouvert avec le soutien de la Mairie du 18^e, de la Ville de Paris, de Paris Initiative Entreprise ainsi que des mécènes : Fondation Société Générale, Fondation Abbé Pierre, Fondation Caritas et Fondation Chanel.

Ôasis est un accélérateur pour Gribouilli : développement du pôle social, animation des ateliers de professionnalisation et de programmes pour l'emploi, accueil d'un nouveau Relais petite enfance animé par la FOCSS et bureaux pour les Ambassadrices. En effet, en plein confinement, nombre de locaux étaient fermés malgré que notre association avait l'autorisation exceptionnelle de continuer à former les gardes d'enfants.

Partageant les mêmes préoccupations que d'autres associations pour l'éducation et la sécurisation des parcours professionnels, Gribouilli a voulu que Ôasis soit aussi un lieu utile à d'autres publics impactés par la crise actuelle. **Gribouilli s'est donc associé à 4 autres associations alumnis de Projets 19 : Causons, Halaye, Daradja et Famosport.**

NOS OUTILS DIGITAUX :

Face à la fracture digitale et aux besoins d'automatiser certains processus de communication, nous avons développé l'"ABC des nounous" un chatbot par SMS qui permet une communication facile des informations les plus demandées et une rapide adaptabilité des plannings et du programme. Il permet également d'avoir en temps réel les disponibilités des gardes d'enfants mais aussi de communiquer rapidement sur différents sujets (alertes, bonnes pratiques etc).

Cet **outil a été testé à partir de 2020** avec l'aide de la Fondation Deloitte et est une adaptation de Textit (ex Rapid Pro), plateforme utilisée par des ONG onusiennes et dont les données sont hébergées à l'Unicef.

Les bases de données ont été unifiées et sont en cours de fonctionnalisation dans Airtable afin de constituer un CRM collaboratif, analytique et accessible conforme au RGPD, avec l'aide de Maître Christine Terriat. **Ainsi les quelques Ambassadrices formées et autorisées à manipuler les données peuvent facilement saisir les données des nouvelles participantes, gérer les présences, recenser les demandes d'aide, prévoir les activités en tension, cibler la communication, collecter les feedbacks, mesurer les réalisations.**

AVANTAGES :

Pas besoin de code

Pas besoin d'application

Pas besoin de crédit téléphonique

NOTRE FILIALE COOPÉRATIVE :

Face à la demande des familles et des structures de l'emploi confrontées au frein du mode de garde, Gribouilli a développé des services de recrutement de garde d'enfants.

Confronté aux limites de l'accompagnement à la contractualisation en particulier dans le cas de besoins ponctuels de familles en difficulté et de professionnelles en recherche de sécurité, **Gribouilli a mis en débat son rôle et l'avenir de cette activité dès 2020.**

Après une année de réunion entre Ambassadrices, en présentiel et en conférence téléphonique, **il a été décidé que la création d'emploi est :**

- Un objet social important pour opérer le changement systémique du secteur économique et marchand de la garde d'enfants.
- Une activité pour autant distincte de la professionnalisation et valorisation de la garde d'enfants.
- une ambition utile à la condition de contribuer à la sécurisation des parcours professionnels (par la CDIisation) et garantir une qualité de service aux familles.

Suite à un accompagnement DLA par Finacoop et PIE, les modalités suivantes ont été retenues :

La création d'une coopérative des services à la personne spécialisée dans la garde d'enfants dès la naissance.

Les fondatrices étant l'association Gribouilli, ses fondatrices et 9 Ambassadrices ayant toutes constitué le capital de 18500€.

L'immatriculation de société au nom administratif de GED sans frontières, sa déclaration en préfecture dans les services à la personne et l'obtention de l'agrément pour personnes vulnérables ont été obtenus en 2021.

Dès 2022, la coopérative pourra porter les emplois de toutes les activités de garde développées par l'association.





Gribouilli

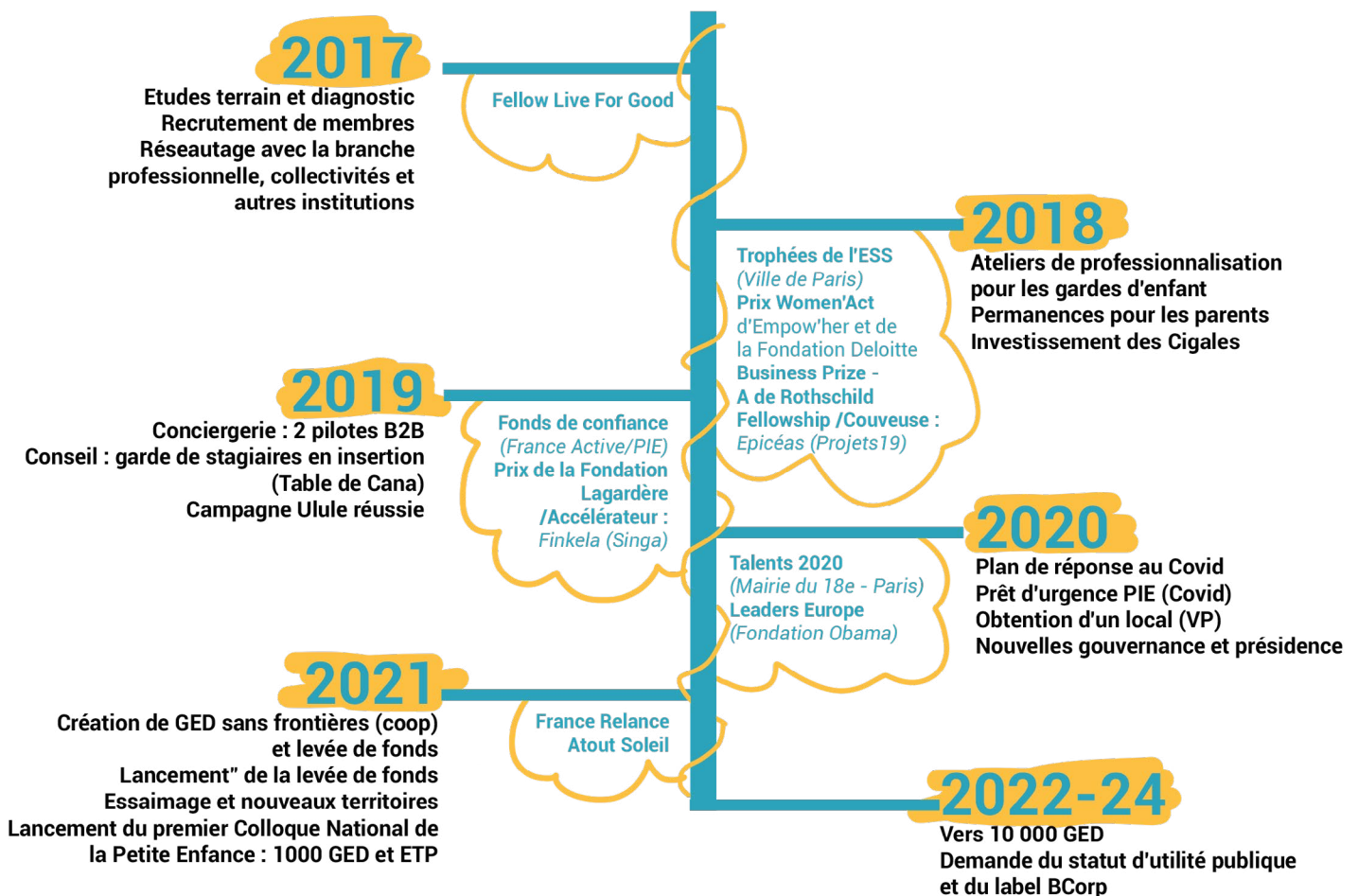
Notre engagement

L'historique

Gribouilli fut fondé par Aminata Diouf, surnommée Mary Poppins par bien des enfants. C'est en effet au côté de parents formidables, qu'elle a su accompagner chaque enfant étape après étape.

Ces années d'observation, d'écoute et d'échange lui ont permises d'acquérir toujours plus de connaissances dans le monde de la petite enfance. Aujourd'hui, la volonté de Gribouilli est d'offrir ce riche savoir de manière accessible aux parents et aux gardes d'enfant. Aminata partage son temps entre Gribouilli et sa fonction de jury des validations des acquis de l'expérience (VAE) de la garde d'enfants.

Et qui mieux que ses filles pour l'accompagner ? **Maïmonatou Mar est un docteur ingénieur chimiste, très impliquée dans le développement de projets sociaux notamment à travers MakeSense.** Sensible à l'importance de l'éducation à différents niveaux, elle a naturellement été séduite par cet ambitieux projet. **Diara Mar, est l'autre fille d'Aminata, elle est étudiante en psychologie et en code informatique. Elle montre un vif intérêt pour les pédagogies nouvelles.** C'est en tant qu'animatrice bénévole dans un centre aéré, qu'elle trouve un terrain d'observation à la jonction des connaissances théoriques et de la réalité.



Notre charte



Gribouilli est la 1^{ère} association professionnelle de gardes d'enfant d'IDF, fondée en mai 2017, dont le but est la **professionnalisation et la valorisation des métiers de petite enfance**, en particulier d'accueil à domicile et chez l'assistante maternelle.

c'est une communauté apprenante, innovante et entreprenante !

Notre mission

Gribouilli est là pour fédérer les gardes d'enfants, souvent trop isolées et invisibles.

L'association leur permet ainsi de se former, de se rencontrer et d'échanger et de faire progresser le domaine de la petite enfance avec tous les acteurs qui le composent, des nounous aux parents, en passant par les institutions ou établissement du domaine.

Notre vision

Nous sommes convaincues que le secteur de la petite enfance doit être amélioré. **Assurer un bon développement à tous les enfants est primordial pour l'avenir.**

Cela passe aussi par une prise de pouvoir des gardes d'enfants, essentielles mais encore trop invisibles.

Ensemble nous pouvons changer les choses !

Notre ambition

Un secteur de la petite enfance qui prend en considération tous ses acteurs et qui n'est plus invisible, voilà ce que souhaite Gribouilli.

Plus d'égalité, d'inclusion et de partage.

Nos principes d'action

Gribouilli est une communauté apprenante, innovante et entreprenante.

L'association innove de manière unique à deux égards :

l'association identifie et visible, par des réseaux informels, les travailleuses domestiques, qualifiées d'invisibles par les instances onusiennes.

l'association formalise les expertises terrain des gardes d'enfants et constitue un commun de savoirs adapté aux réalités sociétales et utile à l'écosystème.

Ainsi Gribouilli est un lieu de transformation du secteur qui bénéficie aux gardes d'enfants en premier lieu.

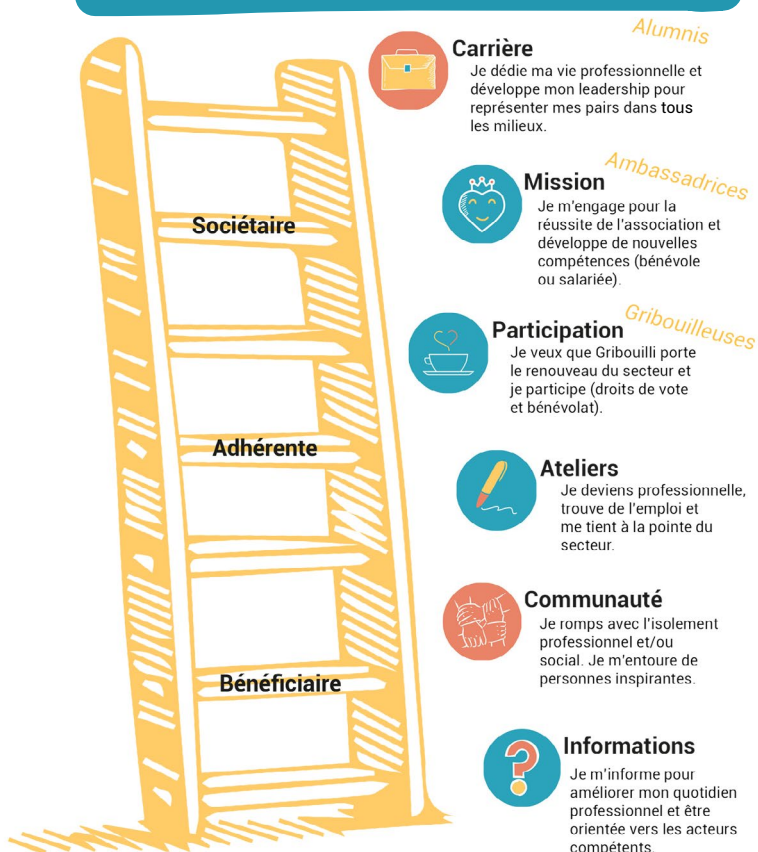
1. L'apprentissage par les pairs est possible grâce au partage de bonnes pratiques. Dans ces ateliers, les gardes d'enfants deviennent en même temps les professeuses et élèves des ateliers. **Ceci permet la prise de parole, le partage de difficultés mais aussi d'informations utiles ainsi que la création de liens entre les gardes d'enfants et donc la sortie de l'isolement.**

L'apprentissage par les pairs est une réalité avec la mise en place du principe de marrainage. En effet, **en 2021, 100 nouvelles gardes d'enfants ont adhéré à l'association**, et donc ont participé activement à la communauté apprenante. Parmi ces cent gardes d'enfant, 35 d'entre elles sont nommées « **Ambassadrices** » et assument davantage de responsabilités. Une de ces responsabilités est d'accompagner les nouvelles gardes d'enfants arrivées à la communauté et donc d'être leur marraine.

- Avec ces ateliers et sa communauté apprenante, **Gribouilli fait ainsi émerger des solutions « par et pour les nounous » s'inscrivant dans les Objectifs de Développement Durable de l'ONU** pour une éducation de qualité (petite enfance et formation professionnelle), du travail décent et le développement économique, la conciliation des temps de vie et l'égalité de genre (mère-employeuses et employées), l'égalité des chances et enfin les partenariats à fort impact.

2. En parallèle, l'autonomisation des gardes d'enfants est essentielle afin de gagner de la confiance en soi. C'est donc le deuxième objectif atteint en mettant l'accent sur le pouvoir d'agir, l'accès au droit, le rôle modélisé, l'écoute, le respect des choix de chacune pour sortir de la précarité ou accéder à la santé par exemple. Pour ceci il est essentiel d'une part que la participation des gardes d'enfants aux ateliers soit active et volontaire. Chacune s'investit à la hauteur qui lui correspond. D'autre part, **les ateliers sont basés sur le principe d'apprentissage et non pas d'accompagnement.** Ceci a pour objectif de garantir, à la fin de l'atelier, l'autonomie de la garde d'enfant dans la réalisation.

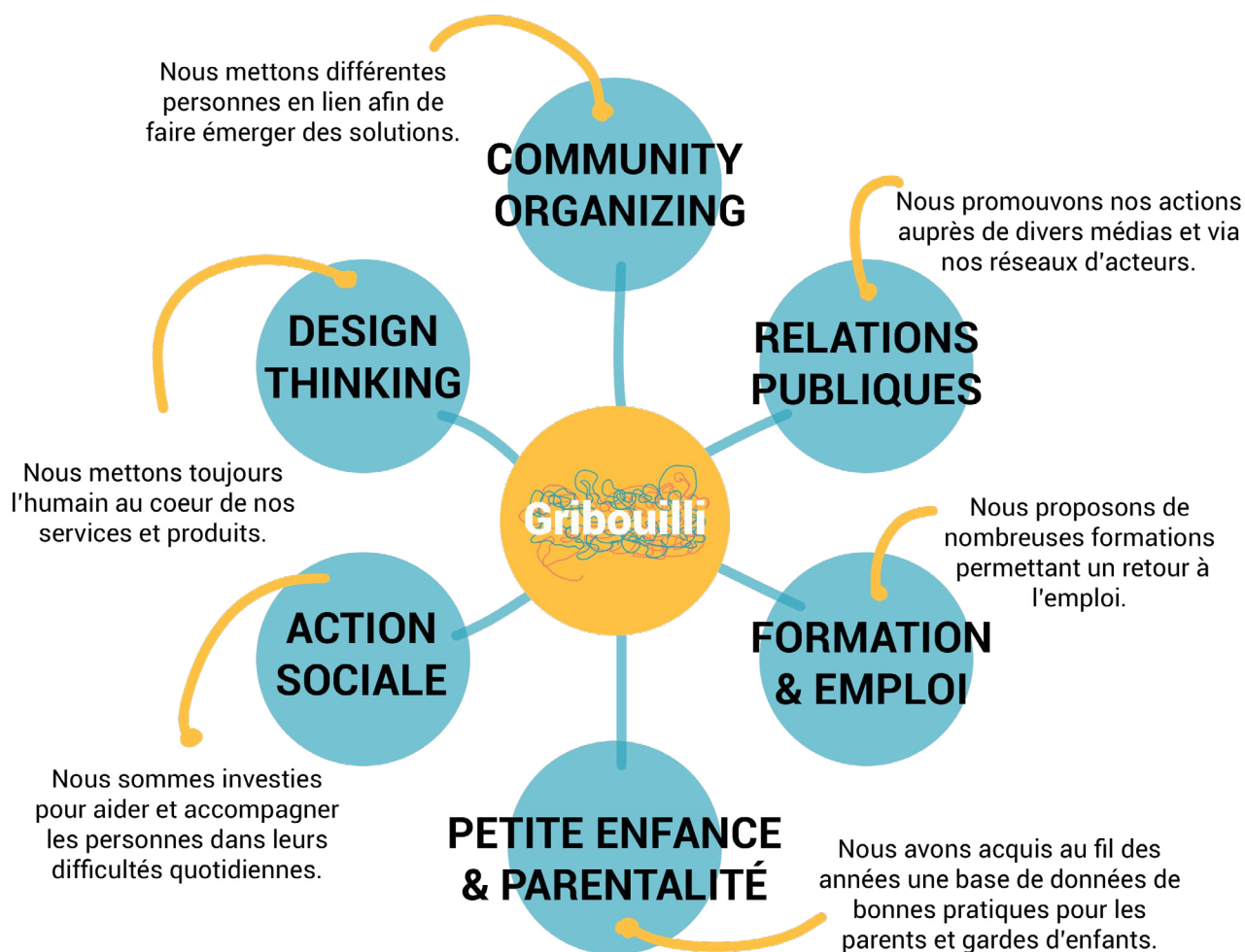
L'échelle de l'engagement



Le Labouilli

Le Labouilli est le **Laboratoire de Gribouilli** ; c'est une instance de débat, réflexion et expérimentation. Elle vise à faire valoriser les bonnes pratiques et à les partager avec les parents, institutions et entreprises sur différents thèmes comme, par exemple, la sensibilisation contre les violences éducatives, la formation autour des questions de santé environnementale, la contribution au débat public, notamment à l'occasion du Plan pauvreté du gouvernement, ou le handicap.

Nos savoirs faire :



Dans notre laboratoire, nous créons le futur de la garde d'enfants. Nous faisons émerger les bonnes pratiques et nous les partageons avec les parents, institutions et entreprises.

Le Labouilli

Les projets de recherche du Labouilli se trouvent dans des stades d'avancement différents. En effet, **nous accompagnons le projet dès l'identification d'une limite**, nous avançons ensuite sur la réalisation de recherches et la création d'un projet qui répond à ces besoins.

Quelques exemples : **sensibilisation contre les violences éducatives, formation de santé environnementale, participation au Plan pauvreté du gouvernement, handicap...**



En 2021, deux projets phares ont surgi après la recherche et accompagnement du Labouilli. Ces deux projets sont le dispositif **DOMAVIP** : des gardes pérennes pour un retour à l'emploi, et le programme **Sentinelles** pour la sensibilisation aux troubles du neurodéveloppement des enfants.

Quelques partenaires :



LA TABLE DE CANA
Le premier traiteur gourmand
et engagé

A young child with curly hair, wearing a brown jacket and white pants, is kneeling on a green artificial grass mat. The child is focused on playing with colorful plastic blocks, including red, yellow, blue, and green ones. Some blocks are stacked into a small tower. In the background, there is a large, colorful tent with a white base and red, yellow, and blue polka dots. The tent is set up outdoors, possibly in a courtyard or playground area. The overall scene is bright and cheerful, suggesting a fun and educational activity.

Gribouilli

Nos actions

L'objectif principal de l'association Gribouilli est de mettre fin au parcours du combattant dans la garde d'enfants. Ce parcours du combattant est ressenti conjointement par les gardes d'enfants et par les parents.

Ainsi, l'action de Gribouilli se base d'une part sur l'accompagnement des gardes d'enfant afin de gagner en compétences et en confiance en soi. D'autre part l'association se focalise sur l'accompagnement des familles dans la mise en place d'un mode de garde et d'un projet pédagogique adapté aux besoins de l'enfant.

Les activités proposées par Gribouilli peuvent donc se diviser en deux grandes catégories. Premièrement les ateliers, pôles et programmes créés par et pour les gardes d'enfant. Ces moments de rencontre qui ont pour objectif la professionnalisation du métier constituent une communauté apprenante. Deuxièmement, Gribouilli met en place un accompagnement des familles.

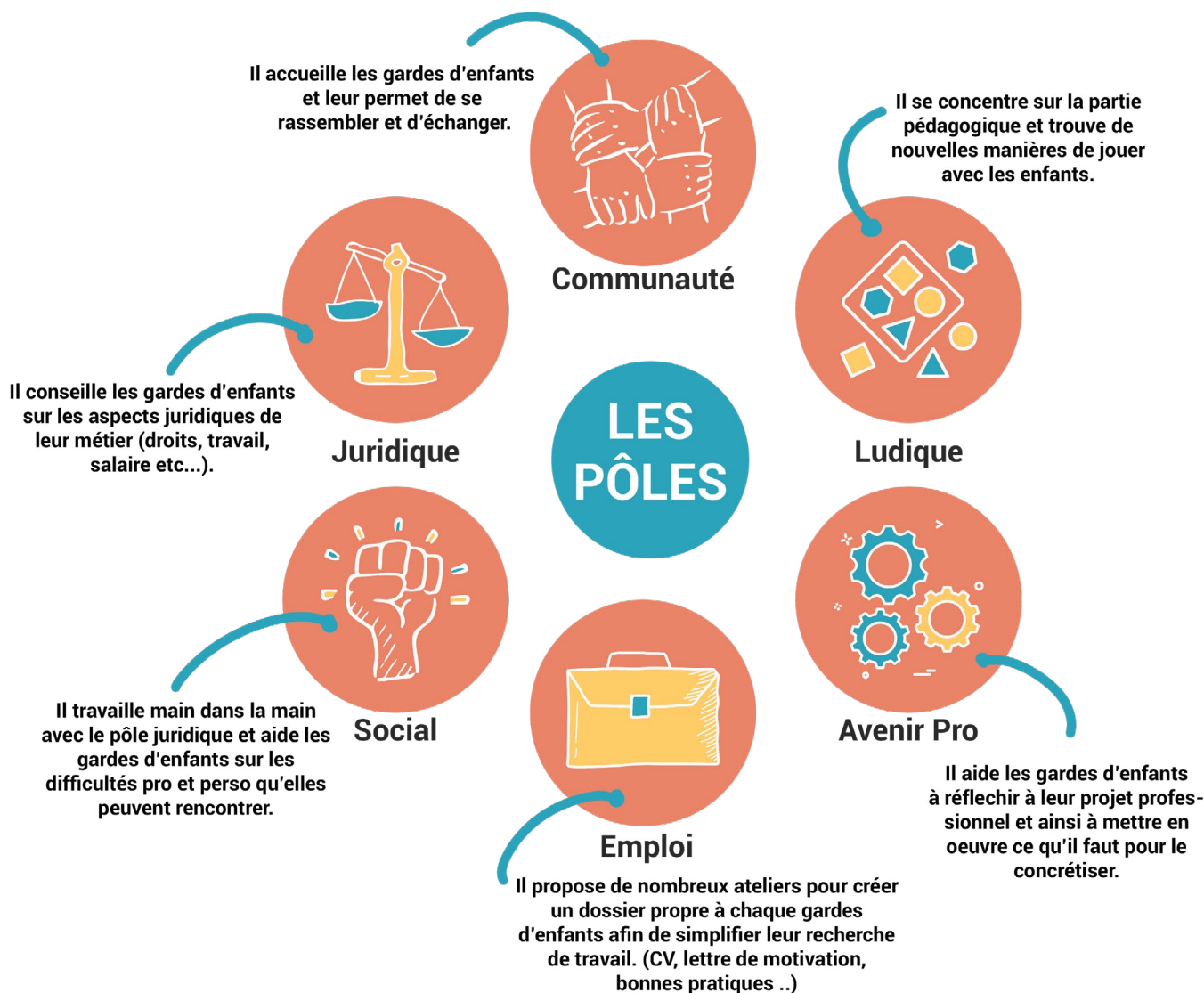


Les ateliers

Gribouilli a mis en œuvre un programme d'ateliers et du suivi individuel gratuits accessibles à une communauté apprenante de plus de 1000 franciliennes (en poste, en recherche d'emploi, en insertion, en régularisation).

Nous avons créé notre propre programme pour répondre aux questions qu'on se pose quotidiennement :

Initiation au métier et recherche d'emploi ;
Savoir-être au travail, droits et devoirs ;
Initiation à diverses pratiques pédagogiques.



Les ateliers

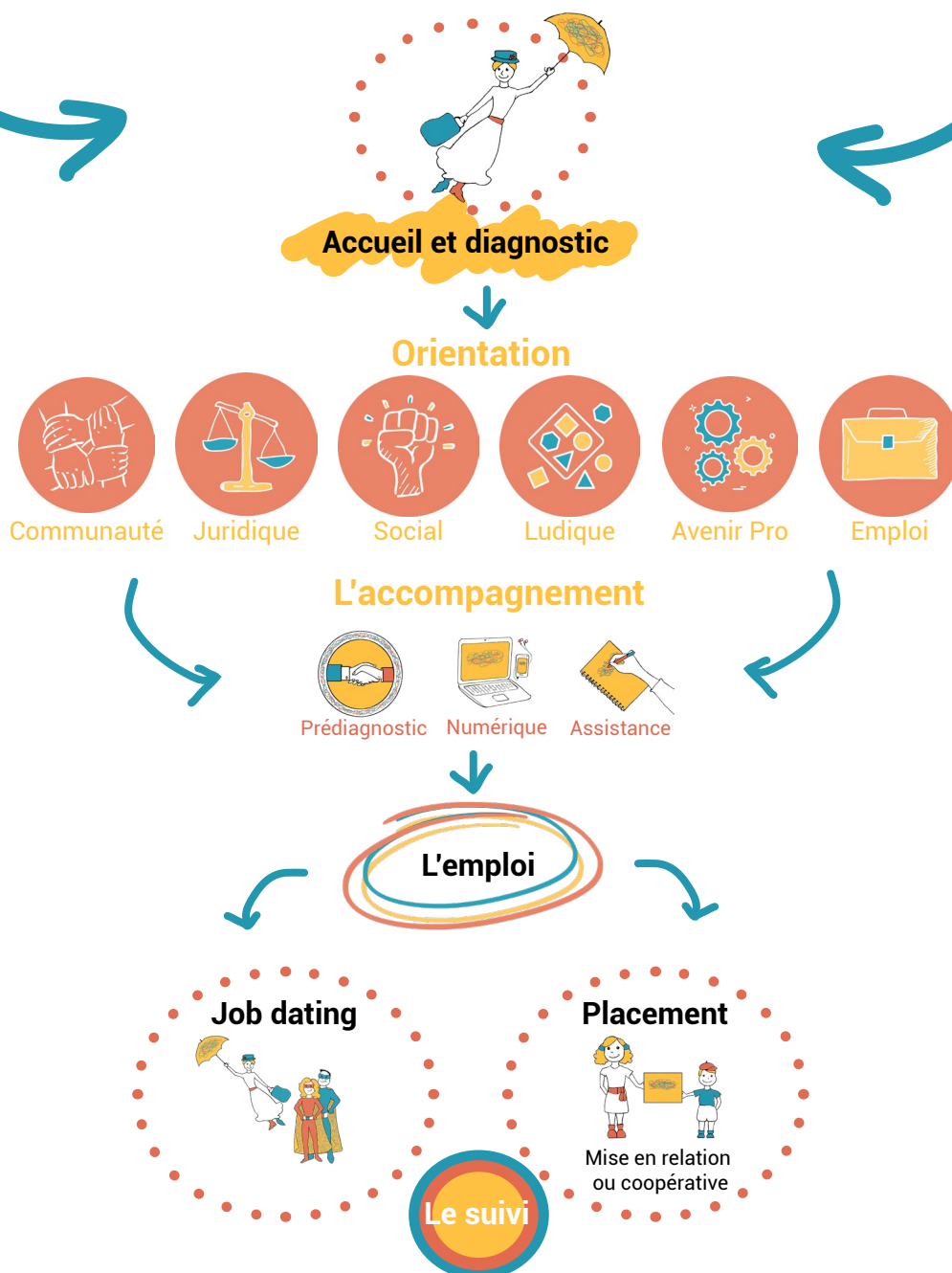
Pour aider nos gardes d'enfants, plusieurs actions sont mises en place :

La mise en place, tous les samedis, d'**ateliers collectifs de professionnalisation** qui ont pour objectif de répondre aux besoins des gardes d'enfant ;

L'**accompagnement dans la recherche d'emploi** pour celles qui se trouvent au chômage, souhaitent trouver un complément de revenu ou changer de travail ;

Le **suivi social afin de lutter contre la précarité et l'isolement** que vivent un grand nombre de gardes d'enfant.

Les Gardes d'enfants



Le programme emploi

Le programme Emploi a été créé afin d'accompagner les gardes d'enfants de la communauté Gribouilli qui se trouvent au chômage, à temps partiel ou en insertion professionnelle. Les gardes d'enfants accompagnées par le programme sont particulièrement précaires, en situation de chômage de longue durée ou subissant un temps partiel non choisi et souffrant de la fracture digitale.

C'est pour cela que le programme emploi vise à faire **monter en compétences et confiance des gardes d'enfants** ainsi qu'à les aider à retrouver un emploi rapidement. Afin d'atteindre cet objectif, le programme Emploi offre un accompagnement intensif de formation-action de quatre semaines permettant de **renforcer l'employabilité** de ces gardes d'enfant et de leur délivrer les outils de la recherche d'emploi.

Le programme emploi c'est

8 Modules → **16 Ateliers** = **45h de formation**
5-6 personnes/ateliers

Ces modules sont animés par une salariée de Gribouilli qui est aussi garde d'enfants avec plus de 20 ans d'expérience.

En plus des modules collectifs, un suivi individuel de 5 heures est également proposé aux bénéficiaires.

Ce suivi est renforcé par un **marrainage des bénéficiaires par leurs pairs**. Les Ambassadrices (gardes d'enfant expérimentées s'engageant bénévolement dans l'association) assurent ce marrainage.

Le programme Formation-action se termine par des **job datings** : rencontres entre les gardes d'enfants, nouvellement formées, en recherche d'emploi, et les parents-employeurs. Ces moments de rencontre sont organisés en partenariat avec les mairies de Paris.

La fracture digitale un vrai enjeux

Il est très compliqué aujourd'hui pour une garde d'enfants de trouver un emploi sans passer par des plateformes en ligne. Cependant bon nombre de gardes d'enfants n'ont pas accès à internet ou ne maîtrisent pas les outils informatiques. Gribouilli les accompagne pour les former à ces outils ainsi qu'à la réalisation d'un cv et d'un dossier utile pour leur futur recrutement.



Le programme emploi

Quelques chiffres 2020/2021 :

36 Gardes d'enfants accompagnées

63% des gardes d'enfants ont été embauchés directement à l'issue de la formation

90% des bénéficiaires ont pu maturer leur projet professionnel

100%

des bénéficiaires sont satisfaites du programme de formation et estiment avoir gagné confiance en elles.

Le financement du programme Emploi a été possible grâce aux dons et subventions de fondations privés dont les Fondation Abbé Pierre, Caritas, Chanel, Gratitude, Tolot et Société Générale.

MONICA LOPEZ, Responsable du Pôle Emploi et Ambassadrice

«Je suis arrivée chez Gribouilli en 2018, à l'époque, j'étais en garde partagée avec 2 enfants de 14 et 17 mois.

J'ai rencontré Gribouilli grâce à une éducatrice du Relais d'Auxiliaires Parentales et je n'avais aucune idée que ce jour-là ma vie était en train de changer.

Maïmonatou m'a ainsi montré un chemin pour m'aider ainsi que mes collègues, aider des familles et surtout accompagner les petits à chaque étape de leur vie. Elle m'a donné l'envie de m'engager dans l'association, et voilà je suis là, motivée, en train d'apprendre, en train de partager la lumière auprès des mes collègues qui sont à la recherche d'emploi dans le métier de la petite enfance.

Depuis que je suis là, j'apprends et je vois l'impact sur chaque personne qui arrive chez Gribouilli que cette expérience est unique ! C'est une manière pour moi de découvrir les diverses cultures et personnalités comme l'explique notre logo de Gribouilli, les chemins de vie qui se croisent

Chaque jour et à chaque moment, je me sens fière d'être une Gribouilleuse.»

Pour l'année 2022, l'objectif principal du programme emploi est **d'assurer un accompagnement continu tout au long de l'année afin de répondre aux besoins des gardes d'enfant**. À terme, l'objectif du programme emploi est d'accueillir les gardes d'enfant qui ont un emploi qui arrive à sa fin. Participer au programme permettra de planifier la transition entre deux contrats et **éviter les moments de chômage ou emploi précaire**.

Le pôle social

Le Pôle Social a été créé afin de répondre aux **besoins spécifiques** des gardes d'enfants de la communauté qui se trouvent dans une **situation de précarité**. Ainsi, le Pôle social accompagne et oriente les membres de la communauté Gribouilli dans leurs **démarches sociales, légales et administratives**. **Le pôle social est principalement financé par la Fondation Abbé Pierre.**

Le pôle social a accompagné plus de **223 gardes d'enfant** dans la période 2019-2021. Le pôle accueille les membres de la communauté, les écoute et établit un premier diagnostic de leurs problématiques afin de les orienter vers des partenaires pouvant les accompagner ou des membres de la communauté ayant traversé une situation similaire.

L'objectif principal du pôle social est de lutter contre la précarisation des gardes d'enfants. Pour atteindre cet objectif les actions du pôle se divisent en trois catégories principales :

**Orientation vers les dispositifs étatiques et associatifs adaptés ;
Sortie de l'isolement ;
Valorisation du métier.**



Le pôle social est composé d'**une responsable du pilotage du projet**, d'**une animatrice** qui reçoit et accompagne les gardes d'enfant, **une responsable du développement des partenariats** ainsi que d'un **réseau de gardes d'enfants** qui partagent leurs expériences et communiquent à d'autres gardes d'enfants sur l'existence du pôle.

Pour l'année 2022, le pôle social créera de nouveaux outils de diagnostic et d'orientation conçus par des ethnologues. L'ambition est d'anticiper les schémas de précarisation lié à l'emploi de garde d'enfants.

Le pôle social



Ce maillage interne est accompagné par un **grand nombre d'acteurs externes**. En effet, afin de fournir un accompagnement et une orientation de qualité, l'association s'est construit un réseau de partenaires sociaux – syndicats (CGT, FO, UNSA, CFDT) et patronat (FEPEM).

La **clinique juridique** de Paris se déplace tous les mois au local de l'association pour animer un **atelier collectif sur un sujet juridique** défini à l'avance en fonction des besoins exprimés par les gardes d'enfants.

Le Pôle agit également dans le domaine de la santé. Il accompagne les gardes d'enfant dans leurs démarches, les aide à trouver un médecin et les oriente vers l'IRCEM (groupe de protection sociale des familles) pour toutes les questions relatives à l'accès à la sécurité sociale.

En parallèle et dans le but de sortir les gardes d'enfant de l'isolement et de valoriser leur métier, le pôle organise des **ateliers de mentorat**. A cette occasion, les membres de la communauté ont l'occasion d'échanger avec un bénévole d'une grande entreprise, permettant à chacun de profiter de l'expérience de l'autre et aux gardes d'enfant de reprendre confiance en elles et en leur parcours.

Dès sa création et jusqu'à aujourd'hui le pôle social a pu se développer grâce au **financement d'un grand nombre de financeurs publics et privés dont la CAF de Paris, le plan de relance et lutte contre la pauvreté (France Relance) ainsi que les fondations Abbé Pierre et Caritas.**

Créé en 2019, le Pôle Social est confronté rapidement à **une augmentation de la précarité du métier de garde d'enfants** à cause de la crise sanitaire. Le pôle a su répondre aux besoins urgents qui découlent de cette période.

Pour la suite, le projet envisage une restructuration afin de mieux répondre aux besoins des gardes d'enfant accompagnés. Concrètement, cette restructuration **signifie le développement d'un plus grand nombre de partenariats ainsi qu'une compréhension plus approfondie des situations de précarité des gardes d'enfant.**



L'accompagnement des familles

Les nouveaux parents en recherche de garde d'enfants sont souvent confrontés à un parcours du combattant.

À cet effet, les deux objectifs principaux du pôle parents de Gribouilli sont :
d'une part, d'informer les familles sur l'accueil individuel à domicile et d'autre part d'accompagner les parents à la construction du projet d'accueil à domicile.



Pour atteindre ces deux objectifs, Gribouilli organise, dans un premier temps, **des réunions d'information à destination des familles sur l'accueil à domicile**, afin d'aider les familles à construire leur projet de garde à domicile.

Ces réunions permettent de créer un premier contact entre l'association et les parents intéressés d'être accompagnés dans ce processus. Dans ces réunions, l'association a eu l'opportunité d'informer **plus de 700 parents**.

Dans un deuxième temps, un accompagnement de chaque famille est organisé dans le but de **co-construire le projet pédagogique adapté aux parents et l'accueil à domicile**. Chaque année, le pôle accompagne plus de **150 parents**.

À ce moment de l'accompagnement, l'association oriente vers le **dispositif DOMAVIP les familles en situation précaire** qui auront besoin d'une aide technique et financière spécifique afin de mettre en place leur mode de garde.

Gladys Lévêque, Ambassadrice et responsable de l'accompagnement des familles

«D'abord, ce qui me plaît vraiment dans cet accompagnement c'est le contact avec des familles même si c'est encore en distanciel et quelquefois en présentiel pour un jobdating. Je suis fière de mon parcours, je vois déjà quelques résultats d'évolution dans mon métier et j'ai confiance en moi et je suis bien motivée et d'avoir plus de compétences et d'expériences.

Dans l'ensemble les parents sont satisfaits et contents de mon accompagnement. Leurs retours sont que je suis quelqu'un qui a de la patience, à leur écoute et bienveillante, toujours avec le sourire et surtout je peux leur proposer une solution alternative dans les cas qui me semblent impossible ou donner une recommandation.

Je suis contente aussi parce que cet accompagnement m'a permis de rencontrer du monde et de faire des témoignages envers les parents en tant qu'auxiliaire parentale.

Cette fonction m'a permis d'aborder d'autres parents par rapport à mon activité chez Gribouilli. Quand je les croise dans un autre endroit, par exemple: à la bibliothèque, à l'école et même dans la rue ou si je vois une femme enceinte je lui demande si elle cherche un mode de garde après ses congés maternité et dans ce cas, je lui propose d'être accompagnée dans sa recherche.»



L'accompagnement des familles

En plus de ce travail en interne organisé par la responsable du pôle parents, **l'association a développé un réseau partenarial avec les mairies** afin de continuer à répondre aux besoins des parents. L'association a déjà tissé des liens de travail avec les mairies d'arrondissement : **Paris centre, 5e, 9e, 10e, 11e, et 18e.**

Ces partenariats se sont mis en place le plus souvent autour de réunions tous modes d'accueil, d'une participation au forum petite enfance ou de la tenue de permanences au sein du Relais info familles du 10e arrondissement notamment. **Deux jobdatings de l'accueil individuel ont été organisés dans le 9e et le 18e arrondissements.**

Les job datings sont des moments de rencontre entre les gardes d'enfants en recherche d'emploi qui ont participé au programme emploi de Gribouilli et les parents qui souhaitent embaucher une garde à domicile.

Les financeurs principaux du pôle accompagnement des parents sont : **la Ville de Paris, le plan de relance et lutte contre la pauvreté (France Relance), Paris Initiative Entreprise et les fondations Caritas, Chanel, Lagardère et Société Générale.**



Pour l'année 2022, Gribouilli s'appuiera sur les liens existants pour poursuivre ses **actions d'information des familles**. Le projet 2022 intègre un **élargissement des modalités et des lieux d'intervention** notamment avec la participation aux réunions tous modes d'accueil dans les mairies parisiennes partenaires, ainsi que l'animation de **webinaires**, et la mise en place de **permanences** sur rendez-vous dans les mairies d'arrondissement.

Le dispositif DOMAVIP

Des gardes pérennes pour un retour à l'emploi



DOMAVIP est un programme permettant de **favoriser le retour à l'emploi de personnes en situation de précarité**. Ce projet naît de l'envie de **lutter contre les inégalités économiques et sociales** en permettant aux parents de bénéficier d'un mode de garde gratuit et adapté à leurs besoins.

En effet, pour un public précaire, le frein de la garde d'enfants est récurrent lors de la recherche d'un emploi et **empêche souvent une prise de poste vers un emploi stable et sécurisant**. Les besoins des familles précaires sont : l'accès aux places d'accueil, la flexibilité (durée courte ou alternance de planning, horaires décalés) et le financement.

L'objectif du projet "des gardes pérennes pour un retour à l'emploi" est de **proposer des solutions de gardes pérennes et gratuites pour 40 familles précaires** dont les parents sont en formation ou en parcours d'insertion, afin de favoriser leur retour à l'emploi. DOMAVIP propose donc une **solution innovante et simple d'accès favorisant doublement l'emploi**.



c'est



Une base de données de Garde d'enfants, dont **14** ont pu participer au programme

avec **15** Prescripteurs

90 Familles accompagnées



26 Solutions de gardes adaptées

Domavip, inspiré des crèches AVIP (A Vocation d'Insertion Professionnelle) mis en place par l'Etat sur certains territoires. Domavip est donc le parallèle des crèches Avip et signifie garde à domicile à vocation d'insertion professionnelle.

Concrètement, le programme DOMAVIP est une relation entre l'association Gribouilli et des partenaires qui deviennent des prescripteurs et aiguillent leurs familles en situation de précarité vers le programme.

Le programme sentinelles

En partenariat avec l'association Ikigai, Sentinelles est un programme de formation des gardes d'enfants à la détection et l'accompagnement des enfants souffrant de Trouble du Neurodéveloppement.

Depuis 2018, les associations Gribouilli et Ikigai partagent une préoccupation commune d'agir au plus près des familles fragilisées par le handicap d'un enfant et des professionnelles de l'éducation peu reconnues (Gardes d'enfants et Assistantes de Vie scolaire) qui jouent un rôle déterminant dans le développement du jeune enfant. Les Sentinelles est un programme qui découle de ces préoccupations partagées et dont sa première promotion a finalisé le programme en 2020.

Les deux associations, aux expertises complémentaires (l'une sur le handicap du neuro développement de certains enfants, l'autre sur le mode de garde à domicile) s'épaulent ponctuellement pour venir en aide aux aides parentales du réseau de l'association confrontées aux modes de fonctionnement atypique de certains des enfants qu'elles accompagnent.

En effet, au sein de la communauté Gribouilli, la question du handicap des enfants gardés a été fréquemment évoquée lors des échanges entre professionnelles. La formation Sentinelles permet, à celles qui le souhaitent, d'approfondir sur ces questions et de savoir adapter leurs pratiques.



Concrètement Sentinelles est un programme de sensibilisation sur 6 journées qui permet aux gardes d'enfants d'avoir les réflexes nécessaires pour identifier les premiers signes d'un trouble du neurodéveloppement ainsi que d'accompagner les parents dans cette étape de détection.

Le programme sentinelles

Les financeurs principaux du programme Sentinelles sont la CAF et la Fondation Orpéa.

Depuis sa création, le programme Sentinelles a formé plus de
40 gardes d'enfants.

Le projet qui s'est déroulé pour l'instant uniquement dans le 9^{ème} arrondissement de Paris a pour objectif de s'étendre au niveau de la région parisienne et d'Ile-de-France.



Témoignages de bénéficiaires :

"Je me suis fait de nouvelles amies ; j'avais peur de ne pas avoir de certificat à la fin ; je suis heureuse et inquiète à la fois"

"Mes enfants ont hâte de me voir car ils sentent que j'ai changé ; ils sont fiers de moi ; j'étais seule et au chômage et je me sens mieux"

"Je me sens privilégiée d'avoir fait cette formation ; je me sens utile"

"Je me sens belle à l'extérieur et belle à l'intérieur"

"Merci à toutes ; je me sens bien formée, bien préparée, prête à bosser"

"Joie immense ; je dis merci ; vous allez me manquer"

"J'ai beaucoup appris ; je pars la tête haute, satisfaite et heureuse"

"Au début, j'avais du mal ; j'ai acquis beaucoup de connaissances ; merci à toutes les filles du groupe ; on s'est battues pour aller au bout et réussir"

Pour les gardes d'enfants qui le souhaitent et qui ont suivi la première formation, un des objectifs pour les années à venir est de proposer une nouvelle formation "Sentinelles + " un parcours de 200h afin d'approfondir dans les sujets et, à terme, avoir les compétences nécessaires pour garder des enfants avec des troubles du neurodéveloppement et si elles le souhaitent faire des passerelles dans d'autres métiers en lien avec l'accompagnement et les soins spécifiques à de ces enfants.

Le saviez-vous ?

1 enfant sur 60
Touché par l'autisme

1 enfant sur 10

Touché par des troubles du neurodéveloppement

18 et 36 mois
Apparitions des premiers

5 ans

Âge moyen de détection en France

88%

des foyers impactés par le handicap de leur
enfant dans leurs activités professionnelles





Gribouilli

Nos actualités

La vie associative

L'assemblée générale :

Après 3 ans de présidence, Aminata avait à cœur de voir ses collègues représenter l'association Gribouilli. L'AG fut pleine d'émotions avec la présentation d'une liste unique élue à l'unanimité.



Le pique nique :

En 2020, la crise sanitaire a privé Gribouilli de son pique-nique annuel. Cette année, les Ambassadrices se sont retrouvées symboliquement autour d'un repas partagé.



Inauguration du local à ÔASIS

Le 23 juin 2021, Gribouilli a inauguré son nouveau local Ôasis !

En présence de Nicolas Woronoff et Juliette Liot de Projets 19, mentors de nos 4 associations.

Ôasis est un accélérateur pour Gribouilli : développement du pôle social, animation des ateliers de professionnalisation et de programmes pour l'emploi, accueil d'un nouveau Relais petite enfance animé par la FOCSS et bureaux pour les Ambassadrices.



- «Nous tenions à remercier chaleureusement nos élues
- qui ont répondu présentes à notre inauguration !
- **Maya Akkari, Chargée des QPV du 18ème arrondissement de Paris et adjointe au maire de Paris, Anne Hidalgo.**
- **Nadia Benakli, Adjointe au maire du 18ème, chargée des personnes en situation de handicap, de l'accessibilité universelle et de l'accès au numérique pour tous.**
- **Mathilde Soilleux, déléguée du préfet du 17ème et du 18ème arrondissement de Paris.**

• Ce fut un grand plaisir de vous accueillir parmi nous !
• Merci pour l'intérêt que vous nous portez ainsi que pour votre soutien !» L'équipe d'Ôasis.
•



TOUS CAP'

Le 9 octobre c'était la Journée mondiale du handicap !

À cette occasion, l'Association ikigai et Gribouilli ont organisé un super événement
«**Tous Cap' ! Jouer ensemble et changer le regard sur la neurodiversité**».

Une journée pour jouer en famille avec vos enfants typiques et atypiques, pour partager un moment de convivialité et de fraternité tous ensemble.



Au programme pour la journée :

Le **square des tout petits**, un endroit idéal pour rencontrer nos sentinelles, gardes d'enfants spécialisé dans les troubles neuro divergents !

Des **jeux et ateliers** pour tous les enfants avec de nombreux exposants comme Nez plus ultra, We are leka, Oxybul et plein d'autres !

Des **conférences** avec Françoise Le Goff autour du thème "Tous différents, tous joueurs" et des **job datings** pour trouver sa nounou !



Cette journée fut couronnée de succès, merci à tous les participants d'avoir permis de **nombreuses rencontres** pour sensibiliser aux troubles de la neurodiversité chez l'enfant !

Le colloque au Sénat

Le 17 décembre, #Leplusimportant, Gribouilli et Edumiam ont organisé un colloque au Sénat autour du thème : Petite enfance, investir dans les professionnels pour développer le potentiel de tous les enfants.

edumiam

Gribouilli

#Leplusimportant

C'était une matinée autour des **problématiques des professionnels de la petite enfance** mais aussi celle des familles.

Le but étant de définir une **vision d'avenir ambitieuse** pour les professionnels de la petite enfance à horizon 2030, et évidemment de faire de cette vision une réalité !

Cet avenir implique forcément des **institutions et acteurs publics**, et permet une **montée en compétences des professionnels** de la petite enfance, ainsi qu'une **valorisation de leur métier**.

Mais il est aussi important d'**accompagner les parents** afin de mieux développer les capacités des tout petits.

Parce que les enfants sont l'**avenir de la société**, il est primordial de s'assurer qu'ils puissent avoir un **développement optimal** autant au sein de la famille que dans leurs différents modes de garde.



«Nous remercions les plus de **400 participants**, ainsi que tous nos partenaires : Des épaules et des ailes, Les pros de la petite enfance et intervenants pour ces échanges qui espérons le feront bouger les lignes !

Et nous remercions aussi nos supers ambassadrices d'avoir répondu présentes, car elles sont au cœur même des différents enjeux soulevés lors de ce colloque !»



Les intervenants :

Catherine Deroche - Présidente de la Commission des Affaires sociales, Sénat

Laurence Rossignol - Vice-Présidente du Sénat, ancienne Ministre des Familles et de l'Enfance

Adrien Taquet - Secrétaire d'État chargé de l'Enfance et des Familles

Esther Duflo - Prix Nobel d'Economie

Nathalie Casso-Vicarini - Fondatrice et Déléguée générale, Ensemble pour l'éducation

Gøsta Esping-Andersen - Professeur de sociologie et d'économie, Université Pompeu Fabra, Barcelone

Andreas Schleicher - Directeur de la Direction de l'éducation et des compétences, OCDE

Anna Schrimpf - Directrice exécutive, JPAL Europe

Boris Cyrulnik - Neuropsychiatre, Président de la Commission des 1.000 premiers jours

Pauline Domingo - Responsable Innovation petite enfance, Cnaf

Elsa Hervy - Déléguée générale, FFEC

Marine Jeantet - Déléguée interministérielle à la lutte contre la pauvreté

Patrick Chamboredon - Président, Ordre national des infirmiers

Stéphane Fustec - Président, Conseil National Paritaire du Dialogue Social des salariés et assistants maternels du particulier employeur (CNPDS)

Anne Grenier - Directrice, Eponyme

Sandra Onyszko - Directrice, UFNAFAAM

Clotilde Robin - Co-Présidente du groupe de travail « Petite enfance », AMF Florent de Bodman - Fondateur, 1001 Mots

Daphné Bogo - Directrice adjointe de l'enfance et de la famille, Conseil départemental de la Seine- Saint-Denis

Thierry Couvert Leroy - Délégué national Enfants & Familles, Croix-Rouge

Philippe Dupuy - Directeur générale, Association des Collectifs Enfants Parents Professionnels

Sophie Marinopoulos - Vice-Présidente, Commission des 1.000 premiers jours

Comité d'organisation :

Marlène Martin, Directrice du pôle "Petite enfance" de #Leplusimportant

Maimonathou Mar, Co-fondatrice, Gribouilli

Éléonore de Saint Seine, Co-fondatrice, Edumiam

Mathias Dufour, Président, #Leplusimportant

Florian Forestier, Directeur des études, #Leplusimportant

Paquita Frances, Responsable Employabilité/

Développement de compétences, #Leplusimportant

Daniel Lenoir, Ancien directeur général de la CNAM, directeur de pôle, #Leplusimportant

Caroline Le Viet, Co-fondatrice, Edumiam

Adélie Preux, Analyste associée, #Leplusimportant



Presse et média



14/06/21

[Interview Chérie 25 de Maïmonatou](#)

STATION F

01/07/21

[Fighters days avec Station F : Aminata](#)



17/08/21

[Les pros de la petite enfance : Gribouilli](#)



27/09/21

[Article dans Alternatives économiques](#)

ALTERNATIVE FM

05/10/21

[Tous Cap événement autour de la neurodiversité](#)

GRAZIA

17/11/21

[Prix de la femme d'influence](#)



24/11/21

[Salon des services à la personne et de l'emploi à domicile](#)



03/12/21

[Congrès ESS France : interview Maïmonatou](#)



13/12/21

[Colloque petite enfance au Sénat](#)



17/12/21

[Prix Atout Soleil : fond de dotation Des Épaules et des Ailes](#)

Nos prix



Prix Women'Act

ONG Empow'her et Fondation Deloitte (2018)



Business Prize

Ariane de Rothschild Fellowship (2018)



Trophées de l'ESS

Ville de Paris (2018)



Bourse de l'engagement

Fondation Lagardère (2019)



Obama Leader

Fondation Obama (2020)

VANITY FAIR

50 femmes les plus influentes

Vanity Fair (2020)



Top 35 : Leaders Responsables (5ème)

Fondation Positive Planet (2021)



Prix Atout Soleil

Fondation des Épaules et des Ailes (2021)



Gribouilli

Notre Impact

Mesure d'impact

NOUS FAISONS BOUGER LES LIGNES !

Gribouilli s'engage pour améliorer les conditions de travail de nombreuses gardes d'enfants mais aussi aider les parents.

Par ces missions nous intervenons dans de nombreux domaines, de l'éducation à l'inclusion en passant par le bien-être. Gribouilli se veut pluridisciplinaire et essaye chaque jour de créer un meilleur avenir pour le secteur de la petite enfance et tous les acteurs qui le composent.

Nos objectifs pour 2024

20%

des gardes d'enfants d'IDF
sorties de l'isolement
contre 7% estimés aujourd'hui

75%

des gardes d'enfants avec une
posture professionnelle
contre 20% estimés aujourd'hui

+5%

d'amélioration des revenus
des gardes d'enfants et parents
via la pérennisation et le
subventionnement

Les objectifs de développement durable de L'ONU

3 BONNE SANTÉ
ET BIEN-ÊTRE



Codéveloppement du **programme Sentinelles** pour un meilleur accompagnement de l'autisme dans la petite enfance

40 gardes d'enfants formées

Accueil permanence et webinaires pour **+1000 parents**
Distribution de chèques alimentaires et orientation au soutien psychologique suite à la crise COVID19

4 ÉDUCATION
DE QUALITÉ



350 ateliers de professionnalisation

Intégration du **projet pédagogique** pour les bébés aux ateliers ludiques et programme emploi

5 ÉGALITÉ ENTRE
LES SEXES



35 gardes d'enfant inscrites au programme Ambassadrices dont **17 responsables, 4 salariées permanentes, 9 membres du Bureau et 10 coopératrices**

90 familles, avec **100% de mères en insertion**, soutenues par la mise en place de mode de garde

8 TRAVAIL DÉCENT
ET CROISSANCE
ÉCONOMIQUE



36 gardes d'enfants accompagnées dans la recherche d'emploi

2 jobdatings parisiens organisés

10 INÉGALITÉS
RÉDUITES



223 gardes d'enfants orientées dans la lutte contre la précarité, les violences, etc

Création officielle de Domavip, dispositif de garde à domicile à vocation à insertion professionnelle

17 PARTENARIATS POUR
LA RÉALISATION
DES OBJECTIFS



+50 partenaires publics et privés

Et la participation à des projets d'envergure : **Plan France Relance, Projets et Territoires (Caf de Paris), etc**



Gribouilli

Perspectives

Nos futurs projets

Après deux années d'adaptation à la pandémie, Gribouilli renoue avec ses ambitions de répondre aux besoins des professionnelles. En 2024 l'objectif est de servir, non plus 1 000, mais 10 000 gardes d'enfants !

La priorité est de faire grandir les équipes et leur donner les moyens de réussir :

- Permettre la formation et le salariat d'Ambassadrices, ●
C'est renforcer les capacités d'accompagnement,
- Recruter des experts de la pédagogie et de l'enfance, ●
C'est bénéficier en continu de compétences complémentaires pour garantir la qualité éducative,
- Recruter sur les fonctions support, ●
C'est apporter des compétences diverses nécessaires à la conception et au pilotage des actions,
- Avoir des locaux dans chaque département, ●
C'est créer les capacités et agir au plus près des besoins,
- Digitaliser les données et les protéger, ●
C'est gagner en efficacité et en lisibilité.

En 2022, l'objectif est de clore la levée de fonds, en don et investissement, d'un million d'euros (500k€ pour l'association et autant pour sa coopérative).

*Nous recherchons des belles âmes pour nous rejoindre sur les opérations, l'administratif et financier, les relations publiques, le marketing, la gestion des services à la personne.
Vous souhaitez nous rejoindre, contactez Mai à mai@gribouilli.fr*





Gribouilli

Votre soutien

Comment nous soutenir ?

L'association Gribouilli travaille pour le bien-être des gardes d'enfants, parents et enfants de façon non-lucrative. Tous les soutiens sont alloués à la bonne mise en pratique des différents projets. C'est pour cela que nous cherchons de façon continue des fondations, acteurs privés et publics qui partagent nos mêmes valeurs et qui souhaitent **nous soutenir de façon financière ou en nature.**

VOUS SOUHAITEZ VOUS INVESTIR



Une grande variété d'acteurs publics, privés et particuliers ont soutenu financièrement l'association Gribouilli. Pour les acteurs publics et privés nous répondons à plus de trente appels à projet par an dans des domaines variés comme la petite enfance, l'inclusion sociale et l'empowerment féminin.

En dehors de nos réponses aux appels à projets, nous créons aussi des partenariats privilégiés avec certains acteurs autour de projets innovants.

En ce qui concerne le soutien financier de fondations et mécènes privés, l'association Gribouilli est éligible à recevoir des dons de mécènes privés dans le cadre de la loi n°2003-709 du 1er août 2003 relative au mécénat, aux associations et aux fondations.

L'Association remplit aussi les conditions d'éligibilité pour bénéficier des dispositions de l'article 238 bis du Code général des impôts. Cela veut dire que les fondations privés soutiennent financièrement à Gribouilli sont éligibles au bénéfice de la réduction d'impôt prévue au même article.

Du côté des particuliers, nous avons créé sur notre site internet un espace qui nous permet de recevoir des dons de particuliers. Comme avec nos partenaires privés, les dons des particuliers sont aussi défiscalisés.

VOUS PROPOSEZ DU PRO BONO ?



En plus d'un soutien financier, notre association a tissé des liens avec un grand nombre de partenaires qui nous soutiennent avec des dons en nature.

Pour les acteurs privés ces dons en nature prennent la forme de locations de salles, communication de nos événements et prêt de matériel. Pour donner un exemple, nous avons organisé un grand nombre de nos Job-dating en partenariat avec les mairies d'arrondissement qui nous prêtent une salle et qui organisent tous les détails techniques à notre côté.

Le soutien en nature est aussi très présent et important avec nos partenaires privés. Le mécénat de compétences nous permet de faire évoluer nos projets en étant accompagnés par des professionnels experts sur des sujets techniques. Le coaching permet aussi aux gardes d'enfant qui participent aux différentes activités des pôles de se faire accompagner, de recevoir des conseils de qualité et ainsi de monter en compétences et en confiance en soi.

Enfin, les particuliers peuvent aussi s'investir à côté s'ils le souhaitent à l'image de Paquita, Mélanie, Véronique ou Marie. Notre association cherche de façon récurrente des bénévoles qui partagent nos valeurs et notre même envie de faire améliorer le secteur de la petite enfance en France.

Nos partenaires en 2021

**Vous souhaitez vous investir dans la belle aventure Gribouilli ?
Voici quelques exemples de soutien concrets effectués par nos partenaires !**



Partenaire Public : FRANCE RELANCE

Le plan de relance économique de la France de 2020-2022 est un programme mis en place par le gouvernement français dans le but de relancer l'économie française à la suite de la crise économique liée à la pandémie de Covid-19.

Nous avons obtenu le soutien de ce plan de relance économique afin de lever un des freins majeurs dans l'insertion professionnelle de personnes en situation de précarité : l'accès à un mode de garde de leurs enfants adapté à leur besoin et abordable.

Pour l'année 2021, France Relance, via la Préfecture d'Île-de-France, a donc financé notre programme DOMAVIP.

FONDATION
D'ENTREPRISE
VINCI
POUR LA CITÉ



Partenaire Privé / Mécène : FONDATION VINCI POUR LA CITÉ

La Fondation d'entreprise VINCI pour la Cité soutient des initiatives d'insertion sociale et professionnelle et encourage l'égalité des chances. Elle favorise l'engagement des collaborateurs et promeut l'innovation sociale au sein des métiers VINCI.

Grâce à notre parrain Martin Charlier, la Fondation Vinci finance nos projets de restructuration des bureaux de Gribouilli ainsi qu'un développement des systèmes informatiques et de communication.

Notre partenariat avec la Fondation Vinci nous a donc permis de consolider notre action.



Partenaire opérationnel : REC INNOVATION

REC Innovation est une association qui propose des temps de conseil, de formation et qui mène des actions de sensibilisation autour des thématiques liées à l'entrepreneuriat social.

Notre partenariat avec REC Innovation est historique et très important. L'accompagnement de cette association nous permet de continuer à grandir et nous développer.

Concrètement, REC Innovation nous accompagne dans la structuration de notre association. Ils nous aident dans la levée de fonds permanente ainsi que dans l'actualisation de notre business plan.



Partenaire opérationnel : IKIGAI

IKIGAI est une association qui accompagne les enfants avec autisme et autres troubles du neuro-développement sur le chemin de l'école et de la socialisation. L'association imagine et expérimente aussi des solutions, en réponse aux besoins exprimés par les familles.

C'est dans cette expérimentation dans la recherche de solutions adaptées aux besoins de familles avec des besoins spécifiques que le partenariat entre IKIGAI et Gribouilli s'est construit.

Ainsi IKIGAI est notre associé au sein du projet Sentinelles. Le partage des mêmes valeurs et ambitions de permettre à tous les enfants d'avoir un mode de garde adapté à leurs besoins spécifiques nous a permis de développer et faire grandir le projet Sentinelles depuis plus de deux ans.

Nos partenaires en 2021

Gribouilli tient à remercier tous ses partenaires, grâce à leur soutien, écoute et disponibilité nous pouvons continuer à mettre en place ensemble des projets inclusifs et à fort sens social.

Partenaires financiers publics



Mairies



Fondations et mécènes



Partenaires opérationnels



Collectifs

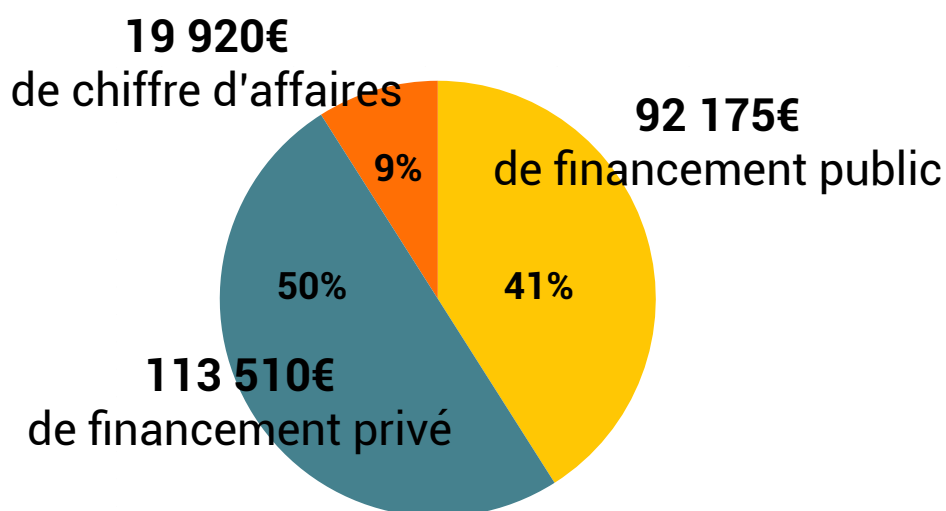


Notre budget

Gribouilli souhaite créer plein de beaux projets pour faire progresser le secteur de la petite enfance dans le bon sens !
Mais pour cela l'association à besoin de soutien !
Nous vous présentons ici pourquoi et comment venir nous aider !

FONCTIONNEMENT

RECETTES



DÉPENSES

206 047€ (92%)

A noter :
Remboursement entamé du prêt d'urgence de 15k€ de Paris Initiative Entreprise et de la Ville de Paris (COVID-19)

INVESTISSEMENTS

51 004 €

de financement public ou privé pour les travaux et outils digitaux

A noter :
Parts dans la coopérative : 3333€



GRIBOULLI C'EST :

- DE L'INNOVATION SOCIALE •
- DE LA LUTTE CONTRE LA PAUVRETÉ •
- DE L'INCLUSION •
- UNE COMMUNAUTÉ APPRENANTE •

DEVENEZ CONTRIBUILLIERS





Gribouilli

CONTACT

Informations utiles

Contact Partenariats :

143 rue de clignancourt, 75018 PARIS

Partenariats@gribouilli.fr

07.80.91.20.91

Gribouilli.fr

Les ateliers de professionnalisation pour l'année 2022

Toute l'année scolaire pour toute la communauté de Gribouilli

1er samedi du mois :

atelier accueil

2è samedi du mois :

- matin : atelier formation
- après-midi : atelier ludique

3e samedi du mois :

atelier juridique

Pôle communauté

SMS au **06.58.24.67.39**

ou mail à communaute@gribouilli.fr

Lieu : **143 rue de Clignancourt 75018 Paris**. Métro Simplon, Ligne 4 ou Bus 38, 56, et 75

Inscription obligatoire

Programme Emploi

PLUS D'INFOS SUR :

<https://gribouilli.fr/le-programme-emploi/>

Dates des ateliers emploi pour l'année 2022-2023 :

Du 21 Mars au 15 Avril 2022

Du 25 Avril au 20 Mai 2022

Du 30 Mai 2022 au 23 Juin 2022

Du 22 Septembre 2022 au 24 Octobre 2022

Du 03 Novembre 2022 au 24 Novembre 2022

Du 16 Janvier au 16 Février 2023

Du 06 Mars au 27 Mars 2023

Du 06 Avril au 27 Avril 2023

Monica Lopez

Mail : monica@gribouilli.fr

Téléphone : 07.80.90.40.21

Lieu : 143 rue de Clignancourt 75018 Paris. Métro Simplon, Ligne 4 ou Bus 38, 56, et 75

Monica organise très souvent des permanences, ateliers et sessions de mentorat (entre autres). Afin de la contacter il est préférable d'écrire un email ou un sms.

Pôle Social

Blanca Toro Florez, animatrice du Pôle Social

Mail : social@gribouilli.fr

Téléphone : 07.80.90.49.84

Lieu 1 : 143 rue de Clignancourt 75018 Paris. Métro Simplon, Ligne 4 ou Bus 38, 56, et 75

Lieu 2 : 40 rue Leibniz. 75018. Métro 13. Porte de St-Ouen

Afin de la contacter il est préférable d'écrire un email ou un sms.

Accompagnement des familles

PLUS D'INFOS SUR :

<https://gribouilli.fr/recrutez-nous/>

Dates des job-datings pour l'année 2022 :

(à destination des parents qui souhaitent rencontrer des gardes d'enfant ou des mairies et autres acteurs qui travaillent avec les parents et souhaitent communiquer les dates)

Samedi 22 octobre 2022

Samedi 26 Novembre 2022

Samedi 25 Janvier 2023

Samedi 01 Avril 2023

Samedi 29 Avril 2023

Gladys Lévêque

Mail : gladys@gribouilli.fr / bienvenue@gribouilli.fr

Téléphone : **07.80.90.40.20**

Lieu : **143 rue de Clignancourt 75018 Paris**. Métro Simplon, Ligne 4 ou Bus 38, 56, et 75

Permanences téléphoniques : **tous les mardi à 10h, sur rdv.**

Afin de la contacter il est préférable d'écrire un email ou un sms.

DOMAVIP

Informations Pratiques

Site Internet : gribouilli.fr/domavip

Vidéo de présentation : [Youtube "Domavip, des gardes pour aider les parents en difficulté"](#)

Estella Nkwadjio

Mail : domavip@gribouilli.fr

Lieu : **143 rue de Clignancourt 75018 Paris**. Métro Simplon, Ligne 4 ou Bus 38, 56, et 75

Questionnaire pour RDV : [ici](#)

SENTINELLES

sentinelles@gribouilli.fr

PLUS D'INFOS SUR :

<https://gribouilli.fr/SENTINELLES/>